



vypracoval: **Libor Horák - hProjekce**
Holasická 1069/57
747 05 Opava - Kateřinky

zadavatel: **Obec Mokré Lazce**
Pavla Křížkovského 158
74762 Mokré Lazce
zastoupen: **Mgr. David Teichmann**

Obecní sportoviště s víceúčelovou sportovní halou a zázemím

obsah:

A- průvodní zpráva

A.1 základní informace

A.2 popis území záměru

A.3 odůvodnění záměru

A.4 návrh řešení a umístění nových objektů

A.4.1 popis dispozice a prostorové uspořádání interiérů objektů SO01 a SO02

A.4.2 popis návrhu řešení objektu SO01 - objekt víceúčelové sportovní haly

A.4.3 popis návrhu řešení objektu SO02 - objekt zázemí víceúčelové sportovní haly

A.5 vnější plochy sportoviště

A.6 zpevněné plochy

A.7 sekundární stavby, inženýrské sítě a přípojky inženýrských sítí

A.8 podklady, průzkumy, analýzy

A.8.1 výčet průzkumů a analýz které bude nutné vypracovat

A.9 předpokládaný rozsah nákladů

B- grafická část - situační výkresy

B.1 situace širších vztahů; situace na podkladu Územního plánu obce Mokré Lazce

B.2 katastrální situace; majetkoprávní vztahy

B.3 koordinační situace

C- grafická část - architektonicko-stavební řešení

C.1 SO01 půdorys 1.NP

C.2 SO02 půdorys 1.NP

C.3 SO01 & SO02 řez 1-1 ; řez 2-2

C.4 jednoduché kolmé pohledy

C.5 vizualizované pohledy 01

C.6 vizualizované pohledy 02

C.7 vizualizované pohledy 03

studie investičního záměru / dispoziční studie

Obecní sportoviště s víceúčelovou sportovní halou a zázemím

A.1 základní informace

kraj: Moravskoslezský
obec: Mokrě Lazce [508373]
katastrální území: Mokrě Lazce [698237]
parcely stavbou dotčené: 714/2; 714/1; 714/3

spec.místo stavby: severovýchodní hranice intravilánu obce, pozemek v přímém sousedství s komunikací III.tř č.4673, ul. Sokolská;
pozemek je severně ohraničen tělesem železniční trati, východně ohraničen oplocenou zahradou RD Sokolská 120; jižně ohraničen komunikací III.tř č.4673, západně ohraničen výrobně-provozním objektem firmy Habercorn s.r.o.

zadavatel: **Obec Mokrě Lazce**
Pavla Křížkovského 158
74762, Mokrě Lazce

IČ: 00300462
DIČ: CZ00300462
kód obce: CZ0805508373
e-mail: mokrelazce@mokrelazce.cz
dat.: egzbm8r

stat.zástupce: **Mgr. David Teichmann**
starosta obce

oprávněný vlastník pozemků: **Obec Mokrě Lazce**
Pavla Křížkovského 158
74762 Mokrě Lazce

autor studie / vypracoval: **Libor Horák - hProjekce**
Holasická 1069/57
747 05 Opava - Kateřinky
IČ: 00845299
DIČ: CZ00845299
email: hprojekce@gmail.com
tel.: +420 723 629 925

zpracováno: leden-březen 2024

abstrakt

Obec Mokrě Lazce se potýká s problémy se stávajícím fotbalovým hřištěm a k tomuto náležitým objektům tělocvičny a zázemí, to vše ve vlastnictví třetí osoby. Plochy fotbalového hřiště zahrnují nejen fotbal samotný, ale také veškeré další aktivity založené na potřebě kultivovaných vnějších ploch.

Fotbal je nejrozšířenějším sportem co do zastoupení sportovních klubů a tělovýchovných jednot. Téměř každá obec má svůj fotbalový tým. Jedná se o sport velice oblíbený a rozšířený pro svou národní historii, nenáročnost a možnost účastnit se hry ve spoustě kategorií se všemi možnými výkonnostními skupinami. Fyzická úroveň nejmladších sportovců je mnohdy prvotní investicí do zdraví jedince pro celý budoucí život. Zároveň velkou měrou přispívá k duševnímu zdraví, budování vztahů a vytváření prostoru pro uvolnění a aktivní odpočinek v náročných podmínkách moderní společnosti. Interakce mezi jednotlivými týmy, jsou prvkem opevňování hlubších sociálních vztahů mezi obcemi.

Dalším, neméně významným prvkem je požární sport. Tento společensko-sportovní fenomén je velmi důležitou složkou společenského dění, jak v intencích obce samotné (významná funkce SDH v rámci krizových událostí jakéhokoliv rozsahu, volnočasové aktivity v tom nejširším věkovém spektru, pořádání kulturně-společenských akcí apod.), tak v širším měřítku v rámci spolupráce sousedících obcí a vztahu státní správy a samosprávy.

Kultivované prostory k provozování sálových sportů, jsou zásadním problémem mnoha obcí. Potřeba sportovního vyžití u sálových sportů stále stoupá. Kapacity tělocvičen jsou zaplněny v celém kraji a to bez ohledu na stoupající ceny nájmu. Navrhovaný objekt víceúčelové haly řeší požadavky obce na kryté sportovní prostory, s přesahem dále do kulturního a společenského života. Prostory dostatečné kapacity mohou sloužit nejen k provozování velké škály sportů, ale také k provozování divadelní a dramatické činnosti, pořádání kulturně společenských akcí, veřejných schůzí a debat apod..

Lze konstatovat že soubor staveb - Obecní sportoviště s víceúčelovou halou a zázemím, je významným prvkem, který obci Mokrě Lazce schází. Realizací dojde ke zvýšení úrovně nejen sportovního, ale i kulturně společenského života v obci.

A.2 popis území záměru

Místo předpokládané realizace se nachází na severovýchodní hranici intravilánu obce Mokrě Lazce. Pozemek v přímém sousedství s komunikací III.tř č.4673, ul. Sokolská, na kterou bude napojen sjezdem. Předmětný pozemek je severně ohraničen tělesem železniční trati, východně oplocenou zahradou RD Sokolská 120; jižně již zmiňovanou komunikací III.tř č.4673 a západně areálem s výrobně-provozními objekty firmy Habercorn s.r.o..

V současnosti je pozemek obhospodařován jako orná půda. Pozemek samotný je přirozeně oddělen od sousedních ploch. Celý pozemek stavebního záměru sestává ze tří pozemkových parcel.

parc.č.: 714/2	3 588m ²	orná půda (ZPF - BPEJ 64300)
parc.č.: 714/1	9 119m ²	orná půda (ZPF - BPEJ 64300)
parc.č.: 714/3	5 350m ²	orná půda (ZPF - BPEJ 64300)

oprávněný vlastník:
Obec Mokrě Lazce, Pavla Křížkovského 158, 74762 Mokrě Lazce

soulad s Územním plánem obce Mokrě Lazce

aktuální (platný) ÚP obce specifikuje předmětné plochy jako plochy **OS - plochy tělovýchovy a sportu**

převažující účel využití (hlavní využití):

- tělovýchova a sport

přípustné využití:

- stavby a činnosti související se sportovními aktivitami
- stravování, ubytování, ostatní nevýrobní služby, administrativa

nepřípustné využití:

- povolání staveb a činností, jejichž negativní účinky na životní prostředí překračují limity uvedené v příslušných platných právních předpisech
- stavby a činnosti neslučitelné s hlavním využitím, zejména stavby pro výrobu a skladování, stavby pro velkoobchod, maloobchod, dopravní terminály a centra dopravních služeb, apod.
- garáže pro nákladní vozidla (s výjimkou staveb a vozidel souvisejících s hlavním a přípustným využitím)
- nové stavby pro rodinnou rekreaci (rekreační chaty, zahrádkářské osady)
- bydlení

Územní rozvoj je navržen pro drobnou výrobu a výrobní služby (VD-Z1), rozšíření plochy výroby a skladování V-1 o plochu V-Z1, plochu pro tělovýchovu a sport OS-Z1 za podmínek stanovených územním plánem. Lokalita bude dotčena průchodem kanalizace odvádějící splaškové vody z obce Mokrě Lazce na ČOV obci Háj ve Slezsku v koridoru KT-O2 a záměrem na zkapacitnění celostátní tratě č. 321 v koridoru KD-O8. Veřejná prostranství budou dotčena stavbou kanalizace, přestavbou křižovatky silnic III/4664 a III/4673 a rozšířením stávajících ploch veřejných prostranství o plochu P-Z6.

studie investičního záměru / dispoziční studie ;Obecní sportoviště s víceúčelovou sportovní halou a zázemím; obec Mokrě Lazce

A.3 odůvodnění záměru

Studie vychází ze situace, kdy je pro obec Mokré Lazce zapotřebí vytvořit kultivované podmínky pro sportovní využití obyvatel. Záměr slouží coby alternativa ke stávajícímu fotbalovému hřišti v privátním vlastnictví. Realizací záměru se vytvoří podmínky k provozování outdoorových sportovních aktivit zahrnujících zejména fotbal, požární sporty a dále jiné organizované i neorganizované sportovní aktivity. Areál je možné využít k nejrůznějším sportovním a sportovně-spoločenským akcím, jako jsou sportovní turnaje, soutěže, nebo setkání občanů na sportovních dnech. Plochy je možné využít i pro čistě společensko-kulturní akce, nebo kombinace všeho, výše zmiňovaného.

Víceúčelová hala zajistí celoroční možnost sportovního a společenského využití občanů obce Mokré Lazce, i občanů sousedních obcí.

Obec Mokré Lazce se svými 1200 občany, je obcí dostatečně velkou pro samostatnou sportovní činnost. Chybějící sportoviště je značným hendikepem života v obci.

A.4 návrh řešení a umístění nových objektů

Umístění objektů bylo zvoleno po konzultaci se zástupci obce a následně se zástupci zájmových organizací a spolků v obci. Studie bere v potaz veškeré přednesené požadavky, ovšem nechává prostor pro případné změny. Je třeba mít na zřeteli že všechny stavby se vzájemně ovlivňují a jsou provázané svou funkčností a účelem.

Primární stavby.

Mezi primární stavby se řadí hlavně objektové stavby víceúčelová hala (SO01) a zázemí víceúčelové haly (SO02). Tyto bjecky jsou umístěny tak, aby zachovávaly kontinuitu okolní, relativně řídké zástavby. Umístění hlavních staveb je navrženo tak, aby byly dostatečně variabilní pro realizaci navazujících staveb sekundárních. Zároveň jsou stavby umístěny tak, aby byly uživatelsky přístupné.

objekt víceúčelové sportovní haly SO01

montovaná hala

rozpon: 24.0m
sv. výška(h): 7.0m
délka(L): 42.0m
modulace: 6.0m
podlahová plocha: 1 025.7m²

Jedná se o návrh univerzální montované haly, s nosnou konstrukcí z ocelových prvků. Jako alternativní stavební technologii lze využít železobetonovou konstrukci.

Opláštění je navrženo ze sendvičových panelů (stěnový plášť, střešní plášť). Předpokládá se založení na betonové patky, do nichž budou vetknuty svíslé prvky nosné konstrukce. Mezi jednotlivými sloupy bude provedena podezdívka na základovém pásu, nesoucí část obvodového zdiva. Tento návrh vychází ze zkušenosti, kdy je ověřeno vyšší mechanické namáhání svíslých konstrukcí do výšky cca 2.0m od U.T.. Svíslé zdivo bude opatřeno kontaktním zateplením. Na podezdívku navazuje obvodový plášť opatřený stavebními otvory pro výplně oken a dveří. Obvodový plášť je ukončen atikou. Střešní plášť je navržen opět ze sendvičových panelů, v provedení nosný trapézový profil v interiéru objektu, vnější hydroizolační vrstvu pak tvoří EPDM fólie vytažená na atiku. Odvodnění bude provedeno zaatikovým žlabem, na který budou navazovat svíslé střešní svody. Konstrukce střechy bude dimenzovaná s ohledem na osazení a využití solárních panelů v maximální míře. Orientace střechy je k tomuto účelu velmi vhodná.

Návrh provedení stavby SO01 vychází ze způsobu využití objektu. Jedná se o stavbu určenou především k provozování sportu. a jiných volnočasových aktivit. Výplně stavebních otvorů - okna, jsou navrženy tak, aby erodovaly strohou plochu haly v, na první pohled, nahodilém uspořádání. Užití standardních pásových oken vzbuzuje nežádoucí industriální dojem, navíc podpořený sousedstvím výrobně provozního areálu Habercorn s.r.o.. Stejným způsobem je volen přístup k barevnému řešení objektu, který vychází z měkkých neutrálních barev. Prvky detailů pláště budovy, jako jsou veškeré klempířské prvky, instalační skříně, dešťové svody, by mely být provedeny v témže barevném provedení jako plášť budovy. Dominantou stavby SO01 by mělo být uspořádání oken a kresby jednotlivých sportovních aktivit, ať už ve figurální podobě, nebo v provedení piktogramů - symbolů jednotlivých sportů. Tímto způsobem bude docíleno velmi dynamického vzhledu objektu, sloužícímu k dynamické činnosti - sportu.

objekt zázemí víceúčelové sportovní haly SO02

zděný objekt

šířka: 10.60m
délka: 30.55m
sv.výška(h): 2.50m

Objekt zázemí sportovní haly bude proveden jako standardní vyzdívaná stavba, založená na základových pásech. Provedení obvodového pláště, je navrženo jako zděná konstrukce z bloků. Předmětem další projekční práce, bude zhodnocení nejvodnější stavební technologie. Předmětný návrh vychází z keramických tvarovek. Ovšem je zde prostor i pro nejrůznější alternativy včetně rámových a skeletových stavebních technologií. Púdorys objektu SO02 má pravidelný obdélníkový půdorys. Obvodové stěny plynule přecházejí do atiky, na kterou následně navazuje plochá střecha odvodněná zaatikovým žlabem. Výplně stavebních otvorů jsou osazené v jednotné výšce nadpraží. Průčelí objektu SO02 je opatřeno stříškou / slunolamem, která kryje hlavní vstup do objektu a končí nad výdejním oknem kiosku. Zateplená fasáda (KZS) bude opatřena prvky dřevěného laťování (modřín, jedle) které budou napuštěny tungovým olejem bez dalšího ošetření. Dřevěné prvky časem zašednou a budou vhodným plasickým prvkem porušujícím výraznou horizontální orientaci jednopodlažní budovy.

A.4.1 popis dispozice a prostorové uspořádání interiérů objektů SO01 a SO02

Vstup do soustavy objektů je umožněn vstupním portálem v cca 1/3 délky průčelí objektu SO02. Jedná se o hlavní komunikační koridor, který bude ve velké permanenci, neboť jde nejen o vchod do interiéru haly, ale taktéž o přístup k sociálním zařízením pro vnější hřiště a návštěvníky / diváky. Na vchod navazuje zmiňovaný koridor 1.01 ze kterého je možno vstupovat do chodby k šatnám 1.17, na druhé straně pak do prostor soc.zařízení 1.02 WC muži; 1.06 WC ženy a 1.05 WC hendikepovaní.Na konci hlavního koridoru je pak vstup do samotné víceúčelové sportovní haly.

Prostor hlavního koridoru je taktéž dělicím prvkem, oddělujícím od sebe prostory pro veřejnost a prostory šaten a zázemí sportovců. Pravé (západní) křídlo tvoří oddělené prostory šaten a technického zázemí objektů. Levé (východní) křídlo, pak tvoří prostory pro návštěvníky a veřejnost, společně s prostory kiosku.

Prostory šaten jsou obecně koncipovány pro dva týmy. Kapacitně jsou prostory šaten navrženy až do počtu 2x25 hráčů. Součástí pravého křídla je taktéž místnost technického zázemí (kotelna, ohřev TUV, VZT, EEn apod) a úklidová místnost.

Prostory levého (východního) křídla, jsou především zázemím pro venkovní sportovní a společenské aktivity. Prostory zahrnují sociální zázemí pro veřejnost a návštěvníky, stejně tak pro sportovce věnujícím se outdoorovým aktivitám v místě. Levé křídlo taktéž zahrnuje kiosek pro drobný sezónní prodej občerstvení. Poslední součástí východního křídla objektu SO02 je nářadovna. Tato místnost je specifická, neboť slouží jak vnějším tak vnitřním sportovištím. Jedná se o průchozí prostor se speciálním režimem.

Prostory objektu SO01 sestávají z jediné plochy, bez jakéhokoliv fyzického dělení.

A.4.2 popis návrhu řešení objektu SO01 - objekt víceúčelové sportovní haly

V případě objektu SO01 se jedná o jednopodlažní prostory sportovní haly. Vstup je umožněn z prostor objektu SO02.

Prostory k různým indoorovým sportovním aktivitám jsou vymezeny jednotlivými herními plochami, znázorněnými na podlaze haly. Podezdívka objektu do výše cca 1.5m bude sloužit jako pevný fundament svíslých konstrukcí v místech největšího opotřebení. Při dalších stupních projekčních prací, je třeba mít na zřeteli nutnost tuto svíslou konstrukci dodatečně chránit, např. obkladem. V případě využití pouze omítkových vrstev bude docházet k mechanickému poškozování zdiva. Obálku haly bude dále tvořit sendvičový panel, kladený horizontálně, opatřený barevně vhodným nátěrem. Navrhují měkký odstín bílé, barvy pro potřebnou světelnou odrazivost. V interiéru haly budou viditelné konstrukční prvky nosných konstrukcí. Tyto je možné opatřit pohledovými kapotážemi, nebo jednoduše "přiznat" jako součást interiéru. Na svíslé konstrukce navazují prvky krovu, které v tomto případě představují příhradové vazníky propojené vaznicemi. Podhled bude tvořit viditelný trapézový profil střešních panelů, opatřený stejným odstínem barvy jako svíslé konstrukce.

Prosvětlení a proslunění, umělé osvětlení prostor bude zajištěno výplněmi stavebních otvorů. Navrhují velmi odolné, stabilní a lehké hliníkové okna. Velká okna 2.0x2.0m a 1.0x2.0 budou pouze fixní, ostatní okna 1.0x1.0m budou sklopná, ovládaná mechanickým táhlem s kličkou. Umělé osvětlení bude zajištěno stropními svítidly, na základě světelně technického výpočtu. Ventilace, výměna vzduchu budou zajištěny jak přirozeným větráním okny (letní měsíce), tak vzduchotechnikou vybavenou rekuperací.

Vytápění přímo navazuje na výměnu vzduchu. Otop prostor víceúčelové haly bude zajištěn horkovzdušným vytápěním, výdechy VZT. Jedná se o nejefektivnější a nejrychlejší způsob ohřevu interiéru. Rekuperační jednotky zajistí co nejefektivnější úspory tepelné energie a její znovuvyužití.

Energetika objektu SO01 víceúčelová sportovní hala je velmi náročná kapitola. Jednak v rámci investic do technologií, jednak z hledisky nákladů na provoz objektu. Je zapotřebí dobře zvážit veškeré možné technologie k zajištění maximálního energetického zisku z obnovitelných zdrojů, zároveň je nutné velmi podrobně řešit samotný provoz a využití veškerých stavebně technických prvků a technologií k co nejefektivnějšímu provozu a minimalizaci tepelných ztrát a navyšování provozních nároků na energie.

bilance stavby SO01

konstrukční rozměry ocelové konstrukce haly
rozpon (osa): 24.0m
délka (osa): 42.0m
modulace (osa): 6.0m
světlá výška (pod vazník) 7.0m

svíslé konstrukce
oplaštění haly: sendvičový panel s termoizolačním jádrem
podezdívka: prefab. betonové bloky s ž.b.výplní+KZS
zdivo+KZS

šířka objektu: 24.62m
délka objektu: 42.62m
výška objektu: U.T.+ 9.50m
výška podezdívky: U.T.+ 1.50m

vodorovné konstrukce: železobeton
střešní plášť: sendvičový panel s termoizolačním jádrem

zastavěná plocha: S_z=1 052.5m²
podlahová plocha: S_p=1 024.9m²
konstrukční výška(int.) 7.80 - 9.08m
vytápěný objem vzduchu: V=8 703.7m³
celkový objem stavby V_z=10 043.8m³

celkový objem stavby objektu SO01 V_z=10 043.8m³

studie investičního záměru / dispoziční studie ;Obecní sportoviště s víceúčelovou sportovní halou a zázemím; obec Mokré Lazce

A.4.3 popis návrhu řešení objektu SO02 - objekt zázemí víceúčelové sportovní haly

V případě objektu SO02 se jedná o jednopodlažní prostory objektu technického a sociálního zázemí pro vnitřní a vnější sportoviště. Vstup do objektu je ze severního průčelí, situovaný cca v 1/3 objektu. Za vstupními dveřmi je hlavní koridor. Z tohoto je vstup do prostor chodby šaten, toalet mužů, toalet žen a toalet tělesně postižených.

1.01 Koridor vstupu $S=22.3m^2$

Zádveří a koridor, tvořící vstupní filtr, a hlavní dělicí osu objektu SO02. Z tohoto koridoru je umožněn přístup do veškerých prostor využívaných sportovci, veřejností a návštěvníky.

1.02 WC muži $S=13.3m^2$

Soc.zázemí pro muže, zahrnující standardní výbavu.

1.03 bufet - kiosek $S=33.9m^2$

Prostory občasného sezónního prodeje občerstvení pro návštěvníky areálu v rámci sportovních a společenských akcí. Místnost se samostatným vstupem z exteriéru.

1.04 nářadovna (sklad sportovních pomůcek) $S=34.0m^2$

Místnost ve zvláštním režimu, která slouží jako depozit a sklad sportovních pomůcek pro vnější i vnitřní sporty. Místnost je přístupná jak z exteriéru, tak z interiéru objektu SO01 víceúčelová sportovní hala.

1.05 WC tělesně postižení $S=5.9m^2$

1.06 WC ženy $S=13.3m^2$

Soc.zázemí pro ženy, zahrnující standardní výbavu.

1.07 šatna muži (domácí) $S=26.7m^2$

Šatny vybavené skříňkami a lavicemi navazující na sprchy a vstup/zádveří do šaten.

1.08 sprchy muži (domácí) $S=12.3m^2$

Místnost sprch vybavená pěti sprchovacími kójemi a umyvadlem.

1.09 sprchy ženy (hosté) $S=12.3m^2$

Místnost sprch vybavená pěti sprchovacími kójemi a umyvadlem.

1.10 šatna ženy (hosté) $S=26.7m^2$

Šatny vybavené skříňkami a lavicemi navazující na sprchy a vstup/zádveří do šaten.

1.11 kotelná (technická místnost) $S=16.0m^2$

Prostory technického zázemí objektů SO01 a SO02. Místnost ve které budou umístěny veškeré prvky MaR, kotle na ohřev TUV, výměníky, VZT, kotle ohřevu pro vytápění, hlavní rozvaděč NN apod..

1.12 vstup-zádveří šatna ženy (hosté) $S=6.2m^2$

1.13 WC šatna ženy (hosté) $S=9.9m^2$

1.14 úklidová místnost $S=5.4m^2$

1.15 vstup-zádveří šatna muži (domácí) $S=6.2m^2$

1.16 WC šatna muži (domácí) $S=9.9m^2$

1.17 chodba - šatny $S=22.3m^2$

Prosvětlení a proslunění prostor bude zajištěno výplněmi stavebních otvorů. Navrhují velmi odolné, stabilní a lehké hliníkové okna. V případě místností situovaných mimo obvodové zdivo, u kterých není možné realizovat stavební otory (1.05 WC inv.; 1.06 WC ženy; 1.07 šatna muži; 1.08 sprchy muži; 1.09 sprchy ženy; 1.10 šatna ženy; 1.12 vstup-zádveří šatna ženy; 1.13 WC šatna ženy; 1.15 vstup-zádveří šatna muži; 1.16 WC šatna muži) bude využito pouze umělé osvětlení s omezeným přístupem přirozeného osvětlení. Tyto prostory budou opatřeny prosvětlovacími pásy ze sklobetonových tvarovek (luxfery), prostřednictvím kterých nudou místnosti do jisté míry prosvětleny. Ovšem jedná se o zanedbatelný podíl přirozeného denního světla, tudíž hlavní podíl na prosvětlení místnosti bude mít umělé osvětlení. Samotné prosvětlovací pásy mají především kontrolní a designovou funkci.

Ventilace, výměna vzduchu budou zajištěny jak přirozeným větráním okny (letní měsíce), tak vzduchotechnikou vybavenou rekuperací. V případě místností situovaných mimo obvodové zdivo, u kterých není možné realizovat stavební otory (1.05 WC inv.; 1.06 WC ženy; 1.07 šatna muži; 1.08 sprchy muži; 1.09 sprchy ženy; 1.10 šatna ženy; 1.12 vstup-zádveří šatna ženy; 1.13 WC šatna ženy; 1.15 vstup-zádveří šatna muži; 1.16 WC šatna muži), bude pro letní měsíce provedeno nucené větrání, prostřednictvím prostupů střešním pláštěm a následně samočinnými ventilačními hlaviciemi.

Vytápění objektu SO02 přímo navazuje na výměnu vzduchu. Otop prostor zázemí víceúčelové haly bude zajištěn horkovzdušným vytápěním, výdechy VZT. Jedná se o neefektivnější a nejrychlejší způsob ohřevu interiéru. Rekuperační jednotky zajistí co neefektivnější úspory tepelné energie a její opětovné využití.

Energetika objektu SO02 zázemí víceúčelové sportovní haly, bude méně obtížným řešením než u objektu haly. Zásadním problémem bude měření a regulace (MaR) v rámci distribuce tepla a výměny vzduchu ve vztahu obou objektů. Objekt SO02 umožňuje realizaci veškerých moderních technologií, v rámci úspor energií. Těto problematice je nutné se pečlivě věnovat, neboť je to určující faktor nákladů na provoz celé soustavy objektů.

bilance stavby SO02

šířka objektu:	10.77m
délka objektu:	30.89m
výška objektu:	U.T.+ 4.36m
zastavěná plocha:	$S_z=338.9m^2$
podlahová plocha:	$S_p=276.0m^2$
konstrukční výška(int.):	2.980m
světlá výška(int.):	2.600m
vytápěný objem vzduchu:	$V=717.6m^3$
celkový objem stavby	$V_z=1\ 472.5m^3$

svislé konstrukce:	zdivo
vodorovné konstrukce:	železobeton

celkový objem stavby objektu SO01 $V_z=1\ 472.5m^3$

A.5 vnější plochy sportoviště

V rámci realizace sportoviště jde především o fotbalové hřiště a dráhu pro požární sporty. Zásadní otázkou je povrch. Varianty jsou umělé a přírodní zatravnění. Z hlediska využití a následných provozních nákladů navrhuji umělý trávník. Tréninková a ligová hřiště s přírodní trávou mohou být denně používána v průměru jen dvě hodiny, hřiště s umělým povrchem snese výrazně vyšší zátěž – prakticky celoroční neomezené využití, přičemž trávník vykazuje stálou kvalitu a herní vlastnosti se nemění. Umělý povrch dovoluje využití hřiště prakticky po celý rok. Změny počasí, déšť, bláto, sníh, mráz nebo ostré slunce neovlivní povrch a jeho kvalitu. Rovněž nejsou zanedbatelné časové a finanční náklady spojené s údržbou trávníku.

fotbalové hřiště ($S=8\ 740m^2$) bude provedeno jako upravená, částečně zpevněná plocha s umělým povrchem. Po provedení skrývky a HTU bude provedena hutněná pláň. Je třeba mít na paměti, že už při tvorbě pláňe dochází k vytváření zásadních podmínek následného provozu. Pláň bude ve všech parametrech odpovídat podmínkám stavební připravenosti, které poskytne dodavatel technologie hřiště. Následně budou provedeny vrstvy srovnaného šterkového podloží., drenáže apod. (dle technologie dodavatele). Instalace povrchu je otázkou dodavatele technologie. Jedná se o velmi širokou problematiku, zahrnující zejména využití, údržbu a s tímto spojené náklady na provoz.

Alternativou k umělému povrchu samozřejmě zůstává přírodní trávník se všemi jeho klady i zápory. Z hlediska přípravy a samotného provedení přírodních travnatých ploch, se ovšem jedná o mnohem nákladnější proces.

sprinterská dráha požární 100 ($S=560m^2$) bude provedena jako standardní běžecká dráha se dvěma dráhami s umělým PUR povrchem na konstrukčním šterkovém souvrství.

Instalace veškerého sportovního mobiliáře, bude záviset na prvcích které investor zvolí jako nutné k provozu. Typy a provedení jsou velmi rozmanité, stejně tak cenové relace ve kterých se toto vybavení pohybuje.

A.6 zpevněné plochy

V rámci výstavby objektů SO01 a SO02, vyvstává potřeba realizace zpevněných ploch. Nové zpevněné plochy představují především sjezd na místní komunikaci III.tř č. 4673, zpevněné plochy pro odstavení vozidel, zpevněné plochy přístupového chodníku.

sjezd na místní komunikaci III.tř č. 4673 ($S=99m^2$) bude proveden standardní technologií realizace komunikací. Po provedení HTU a vytvoření hutněné pláňe, budou provedeny konstrukční vrstvy komunikace (12t) a následně souvrství svršku s obrusnou vrstvou. Je třeba mít na paměti, že sportoviště bude sloužit požárním sportům, tudíž je nutné připravit veškerá tělesa zpevněných ploch, po kterých se bude pohybovat požární technika s touto podmínkou.

zpevněné plochy pro odstavení vozidel ($S=1\ 080m^2$) jsou plochy přímo navazující na sjezd z MK. Provedení konstrukčních vrstev bude totožné se sjezdem na MK, rozdíl bude ovšem v pojezdových vrstvách, které budou tvořeny vegetační dlažbou s travní setbou. Opět platí minimální zátěž pro vozidla do 12t.

zpevněné plochy přístupového chodníku ($S=324m^2$) přímo navazují na plochu odstavení vozidel (dopravy v klidu), jedná se o standardní komunikaci pro pěší, do šterkových konstrukčních vrstev s povrchem z betonové dlažby tl.60mm s občasným pojezdem vozidel do 3.5t

studie investičního záměru / dispoziční studie ;Obecní sportoviště s víceúčelovou sportovní halou a zázemím; obec Mokré Lazce

A.7 sekundární stavby, inženýrské sítě a přípojky inženýrských sítí

V rámci výstavby objektů SO01 a SO02, bude nutné zřídit nové odběrové body pro IS.

vodovodní přípojka (SM VaK a.s.)

napojení na vdv řad GGG DN80 ul. Sokolská

délka: L= 41m

materiál: PE100 RC; D63x5.8mm; SDR11

ukončení v objektu SO02 technická místnost - kotelna

přípojka splaškové kanalizace & bezodtoková jímka

S ohledem na absenci stokové sítě splaškové kanalizace v obci a předpokládaný způsob využití (neumožňuje realizaci malé čov) je navržena bezodtoková jímka k vyvážení do které budou odváděny veškeré splaškové vody z objektu SO02

splašková kanalizace

délka: L= 10.0m

materiál: PVC-KG; SN8; DN200x5.9mm

zaústěná do železobetonové bezodtokové jímky V=100m³

dešťová kanalizace

Předpokládá se možnost využití soustavy retenční a požární nádrže, buď jako jednoho podzemního objektu, nebo jako soustavy dvou objektů. Situace vychází ze základních požadavků na PBR, kdy se nepředpokládá možnost využití stávajícího vodovodního řadu GGG DN80 pro hazinební účely z důvodu nedostatečné objemové a průtokové kapacity řadu. Návrh využívá dešťové vody k naplnění kapacity podzemní požární nádrže. Přebytečné vody budou postupně upouštěny do přilehlého odvodňovacího příkopu.

požární / retenční nádrž V_Σ=100m³

V_{ret} = 41m³ (1.38l.s⁻¹)

V_{požár} = cca 50m³ (bude předmětem PBR)

přípojka NN podzemní kabelové vedení L=90m

plynovodní přípojka STL / NTL L_Σ=55m (25m / 30m)

V rámci inženýrských staveb se jedná o odhady a návrhy řešení. Ve skutečnosti se mohou navrhované kapacity a způsoby řešení od těchto návrhů lišit.

A.8 podklady, průzkumy, analýzy

Studie vychází především z požadavků zadavatele a územních informací, které zahrnují informace platného Územního plánu obce Mokré Lazce, informace Katastru nemovitostí, informace správců a majitelů inženýrských sítí, staveb a komunikací.

V rámci studie byly použity výškopisné údaje ČUZK.

V rámci studie byla použita rešerše inženýrsko-geologického průzkumu, který byl vypracován pro stavbu průmyslové haly, realizovanou ve vzdálenosti cca 100m od zamýšleného místa realizace, což je z hlediska geologie zanedbatelná vzdálenost. Na základě této rešerše je nutné konstatovat že základové podmínky v místě jsou složité. Jedná se o místo kde je patrná říční niva nedaleké VT Opava, která ovlivňuje celé zájmové území.

A.8.1 výčet průzkumů a analýz které bude nutné vypracovat

V rámci výstavby objektů SO01 a SO02, respektive v průběhu projekčních prací, bude nutné provést následující průzkumy, na základě kterých bude možné vypracovat projektovou dokumentaci.

- Inženýrskogeologický průzkum
- Hydrogeologický průzkum
- Stanovení indexu radonového rizika
- Hluková studie
- Studie zastínění okolních pozemků
- Přesné stanovení hranice záplavového území Q100
- Dendrologický průzkum
- Zjišťovací řízení EIA
- Zjišťovací řízení Natura 2000

• V rámci projekčních prací bude nutné vypracovat návrhy energetické koncepce celé soustavy budov. Místo samotné poskytuje prostor pro alternativní zdroje vytápění a ohřevu TUV. Je zapotřebí zvážit rentabilitu geotermálních vrtů, geotermální rohože.

• Vzhledem ke skutečnosti že objekt SO01 není zastíněn jiným objektem a má příznivou orientaci vůči světovým stranám, počítá návrh stavby s využitím solární energie v maximální možné míře.

A.9 předpokládaný rozsah nákladů

V rámci studie by vypracován odhad nákladů na základě objemu stavby a třídy objektu dle aktuálního ceníku URS

SO01 - víceúčelová hala 802 Haly občanské výstavby 802.2 Haly pro tělovýchovu 7 svislá nosná konstrukce kovová	5500 Kč/m ³	V=10 043.83m ³	55 241 061 Kč
SO02 - zázemí víceúčelové haly 801 Budovy občanské výstavby 1 svislá nosná konstrukce zděná z cihel, tvárnic, bloků	9 705 Kč/m ³	V=1 472.53m ³	14 290 868 Kč
fotbalové hřiště		S= 8 740m ²	6 800 000 Kč
hasičská 100	4 830 Kč/m ³	V= 224 m ³	1 081 920 Kč
822.2 chodníky	1 264 Kč/m ³	V= 161.8 m ³	204 515 Kč
822.2 parkoviště	2 850 Kč/m ³	V= 540.1 m ³	1 539 285 Kč
822.2 komunikace (sjezd MK)	4 005 Kč/m ³	V= 79.12 m ³	316 876 Kč
<i>přípojky IS - sekundární stavby</i>			
přípojka NN	3 300 Kč/m ³	L= 89.5 bm	295 350 Kč
přípojka VDV	3 300 Kč/m ³	L= 40.9 bm	134 970 Kč
přípojka STL / NTL plyn	3 300 Kč/m ³	L= 54.5 bm	179 850 Kč
dešťová kanalizace	3 300 Kč/m ³	L= 193 bm	636 900 Kč
jímka RN/PN	9 300 Kč/m ³	V= 100 m ³	930 000 Kč
splašková kanalizace	3 300 Kč/m ³	L= 10 bm	33 000 Kč
bezodtoková jímka	8 600 Kč/m ³	V= 100 m ³	860 000 Kč

cenový odhad rozsahu stavebních objektů celkem: 82 544 596 Kč

poplatek za vynětí ze ZPF: 1 086 670 Kč

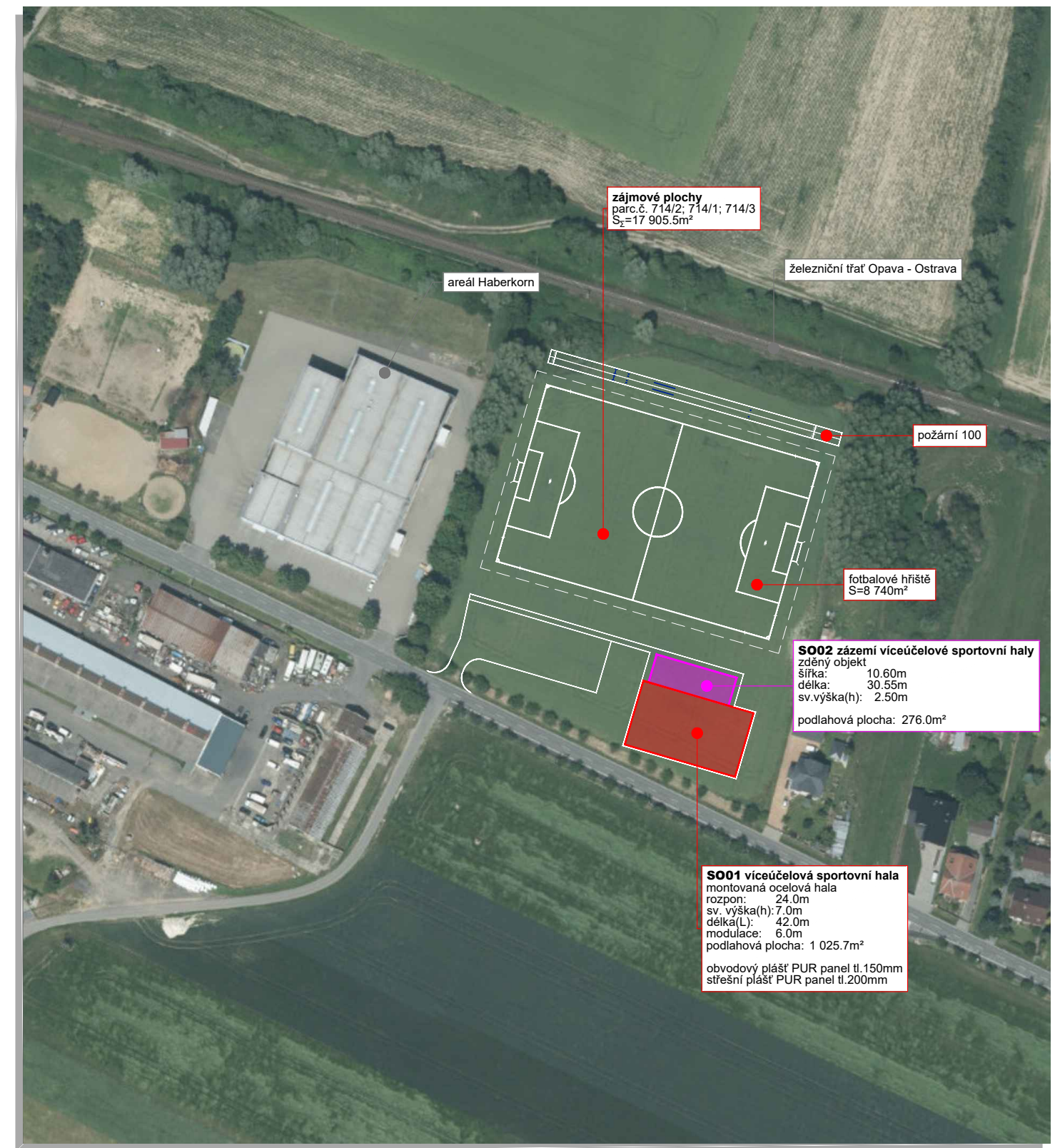
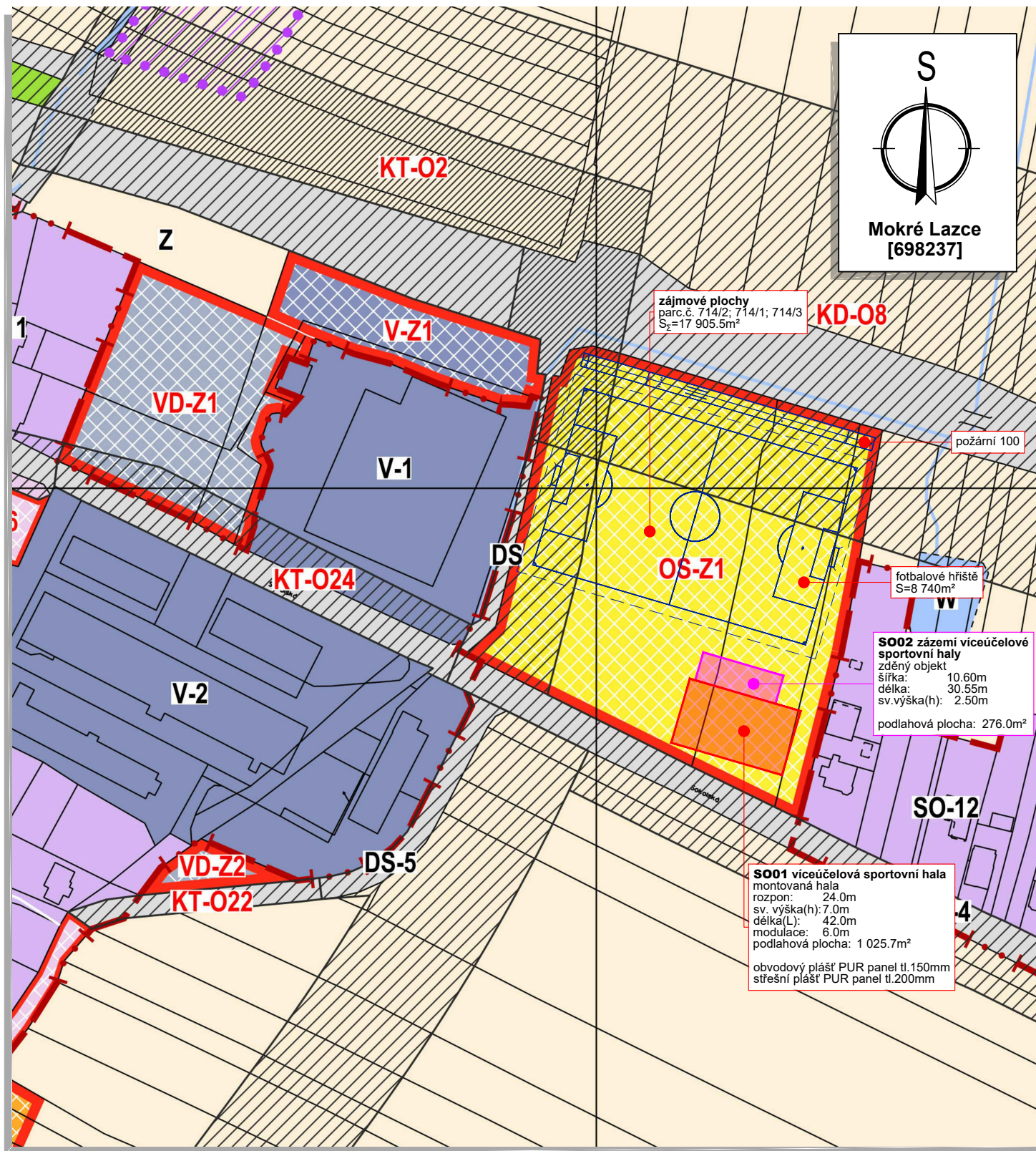
odhad nákladů na projekční práce (VF1 - VF9) 4 166 250 Kč

celkem: 87 797 514 Kč

celková odhadovaná investice do Obecní sportoviště s víceúčelovou sportovní halou a zázemím činí: 87.8 mil. Kč
uvedené ceny nezahrnují DPH

Jedná se o odhad ceny na základě objemových parametrů navržené stavby. Výsledná cena se bude lišit. Přesnou cenu lze erudovaně stanovit teprve na základě vypracované projektové dokumentace k provedení stavby (DPS), jejíž součástí bude položkový rozpočet a výkaz výměr. Veškeré předchozí stupně návrhů cen budou vždy jen předpoklady a odhady.

v Opavě leden-březen 2024 Libor Horák



Plochy tělovýchovy a sportu OS

převažující účel využití (hlavní využití):

- tělovýchova a sport

přípustné využití:

- stavby a činnosti související se sportovními aktivitami
- stravování, ubytování, ostatní nevýrobní služby, administrativa

nepřípustné využití:

- povolení staveb a činností, jejichž negativní účinky na životní prostředí překračují limity uvedené v příslušných platných právních předpisech
- stavby a činnosti neslučitelné s hlavním využitím, zejména stavby pro výrobu a skladování, stavby pro velkoobchod, maloobchod, dopravní terminály a centra dopravních služeb, apod.
- garáže pro nákladní vozidla (s výjimkou staveb a vozidel souvisejících s hlavním a přípustným využitím)
- nové stavby pro rodinnou rekreaci (rekreační chaty, zahrádkářské osady)
- bydlení

Územní rozvoj je navržen pro drobnou výrobu a výrobní služby (VD-Z1), rozšíření plochy výroby a skladování V-1 o plochu V-Z1, plochu pro tělovýchovu a sport OS-Z1 za podmínek stanovených územním plánem. Lokalita bude dotčena průchodem kanalizace odvádějící splaškové vody z obce Mokré Lazce na COV obci Háj ve Slezsku v koridoru KT-O2 a záměrem na zkapacitnění celostátní tratě č. 321 v koridoru KD-O8. Veřejná prostranství budou dotčena stavbou kanalizace, přestavbou křižovatky silnic III/4664 a III/4673 a rozšířením stávajících ploch veřejných prostranství o plochu P-Z6.

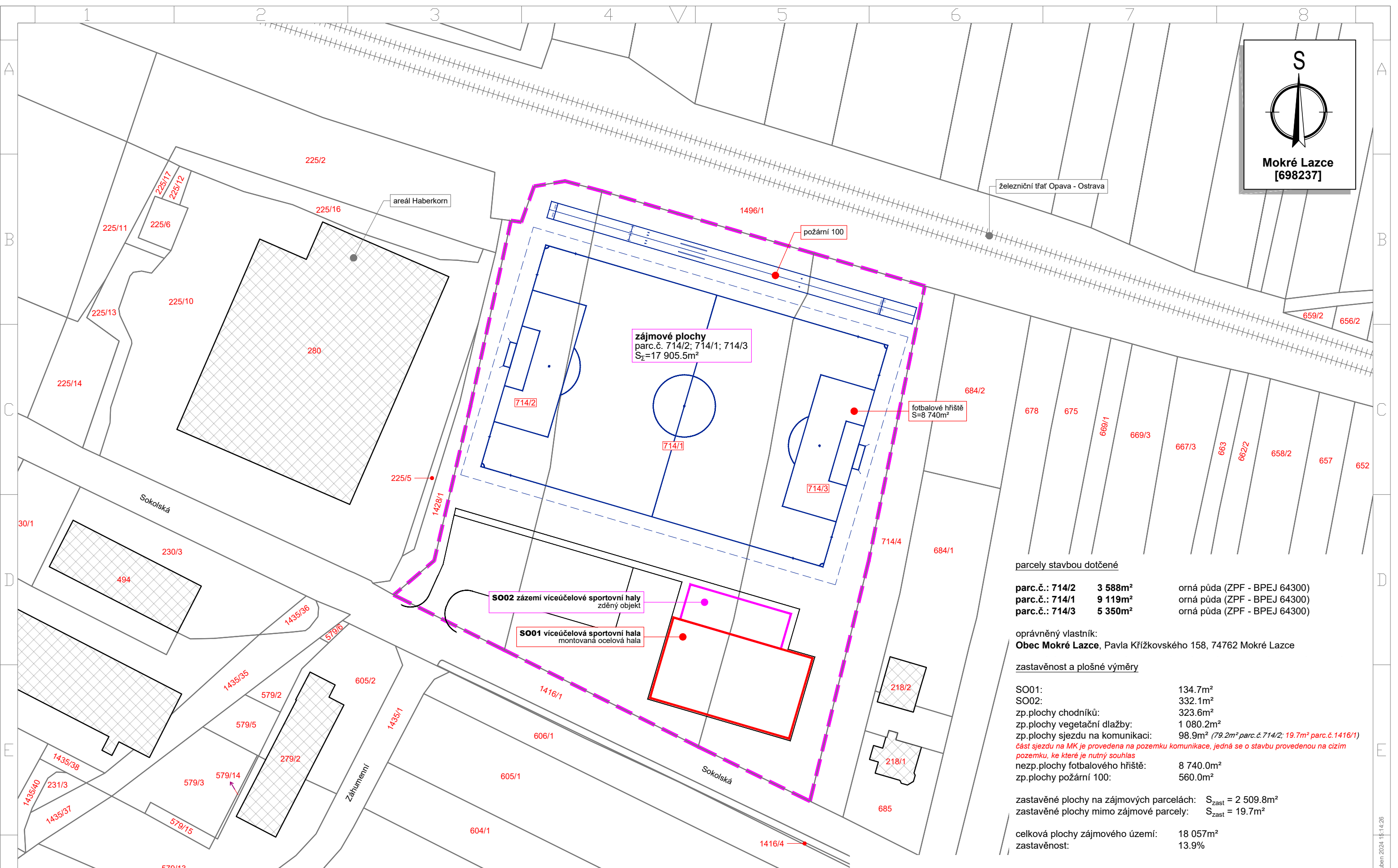
parcely stavbou dotčené

parc.č.: 714/2	3 588m ²	orná půda (ZPF - BPEJ 64300)
parc.č.: 714/1	9 119m ²	orná půda (ZPF - BPEJ 64300)
parc.č.: 714/3	5 350m ²	orná půda (ZPF - BPEJ 64300)

oprávněný vlastník:

Obec Mokré Lazce, Pavla Křížkovského 158, 74762 Mokré Lazce

zadavatel: Obec Mokré Lazce Pavla Křížkovského 158 74762 Mokré Lazce	stupeň PD: dispoziční studie / studie inv.záměru	obec: Mokré Lazce [508373]
stavba: Obecní sportoviště s víceúčelovou sportovní halou a zázemím	výkres: situace širších vztahů situace na podkladu ÚP	kat. území: Mokré Lazce [698237]
		měřítko: 1:2000 formát: A3
		B.1



parcely stavbou dotčené

parc.č.: 714/2	3 588m ²	orná půda (ZPF - BPEJ 64300)
parc.č.: 714/1	9 119m ²	orná půda (ZPF - BPEJ 64300)
parc.č.: 714/3	5 350m ²	orná půda (ZPF - BPEJ 64300)

oprávněný vlastník:
Obec Mokré Lazce, Pavla Křížkovského 158, 74762 Mokré Lazce

zastavěnost a plošné výměry

SO01:	134.7m ²
SO02:	332.1m ²
zp.plochy chodníků:	323.6m ²
zp.plochy vegetační dlažby:	1 080.2m ²
zp.plochy sjezdu na komunikaci:	98.9m ² (79.2m ² parc.č.714/2; 19.7m ² parc.č.1416/1)
<i>část sjezdu na MK je provedena na pozemku komunikace, jedná se o stavbu provedenou na cizím pozemku, ke které je nutný souhlas</i>	
nezp.plochy fotbalového hřiště:	8 740.0m ²
zp.plochy požární 100:	560.0m ²

zastavěné plochy na zájmových parcelách: S_{zast} = 2 509.8m²
 zastavěné plochy mimo zájmové parcely: S_{zast} = 19.7m²

celková plochy zájmového území: 18 057m²
 zastavěnost: 13.9%

Vzhledem k povaze zástavby, která dále znemožní zemědělské využití ploch, se předpokládá kompletní vynětí ze ZPF. Bonita půdy je stanovena BPEJ 6.43.00. Bonitovaná půdně ekologická jednotka 6.43.00 legislativně spadá dle Vyhlášky o stanovení tříd ochrany č. 48/2011 Sb. do II. třídy ochrany zemědělského půdního fondu, její aktuální základní cena podle Vyhlášky k provedení zákona o oceňování majetku (oceňovací vyhlášky) č. 441/2013 Sb. je 10.03 Kč za m² a bodová výnosnost této půdy je na stupnici od 6 do 100 vyjádřena hodnotou 56. Jedná se o málo produkční půdy.

Poplatek za vynětí ze ZPF se tedy předpokládá následující.
 Plocha k vynětí 18 057m² x 10.03Kč x koef.ochrany 6 = 1 086 670.26Kč 30% ze správního poplatku (326 001,-) bude obci refundováno do obecního rozpočtu

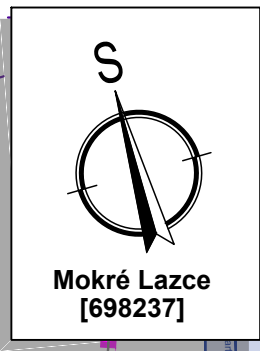
zadavatel: Obec Mokré Lazce Pavla Křížkovského 158 74762 Mokré Lazce	stupeň PD: dispoziční studie / studie inv.záměru	obec: Mokré Lazce [508373] kat. území: Mokré Lazce [698237]
stavba: Obecní sportoviště s víceúčelovou sportovní halou a zázemím	výkres: katastrální situace	měřítko: 1:1000 formát: A3 B.2

parcely stavbou dotčené

parc.č.: 714/2 3 588m²
parc.č.: 714/1 9 119m²
parc.č.: 714/3 5 350m²

orná půda (ZPF - BPEJ 64300)
orná půda (ZPF - BPEJ 64300)
orná půda (ZPF - BPEJ 64300)

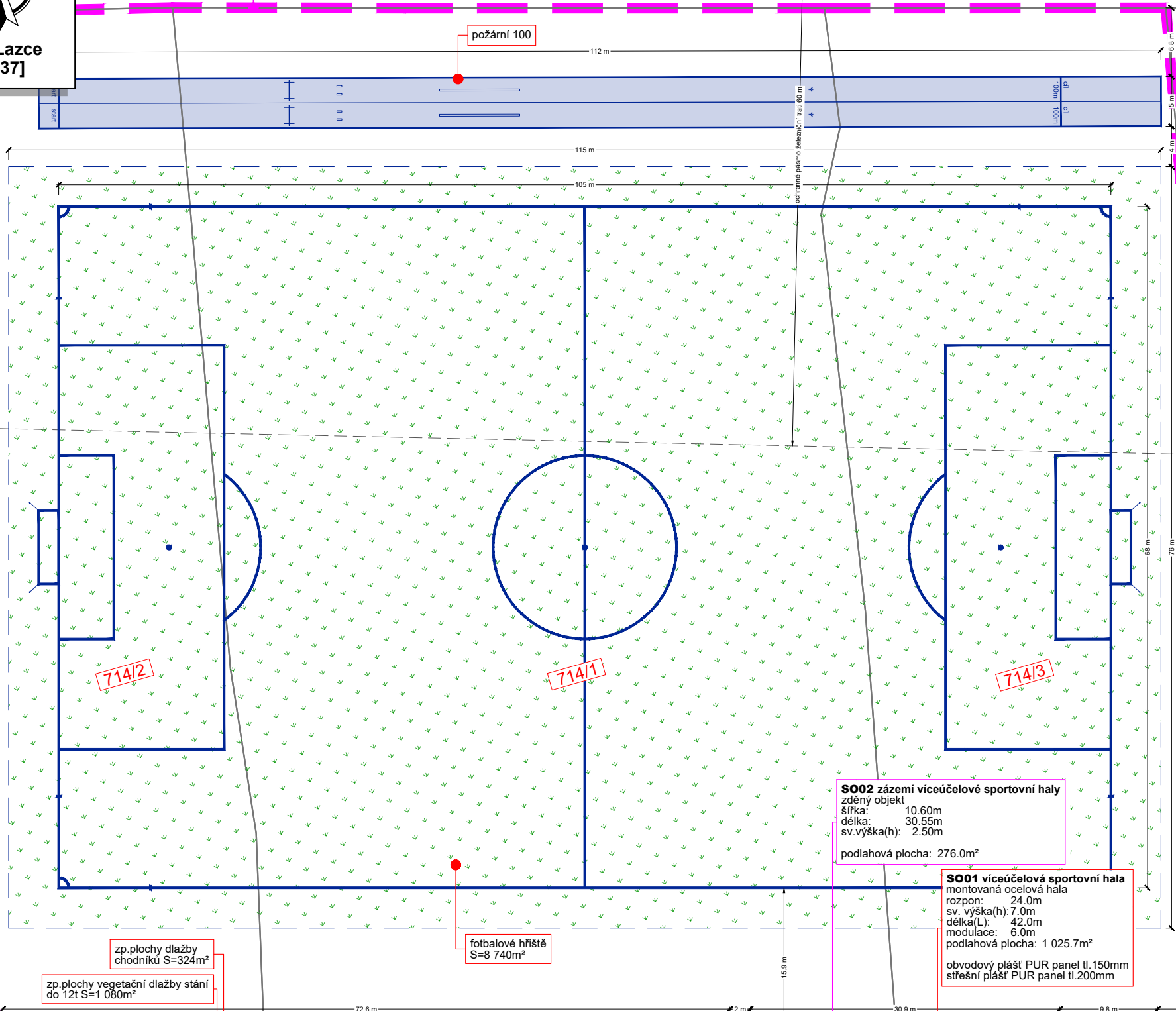
oprávněný vlastník:
Obec Mokré Lazce, Pavla Křížkovského 158, 74762 Mokré Lazce



zájmové plochy
parc.č. 714/2; 714/1; 714/3
S_z=17 905.5m²

1496/1

požární 100



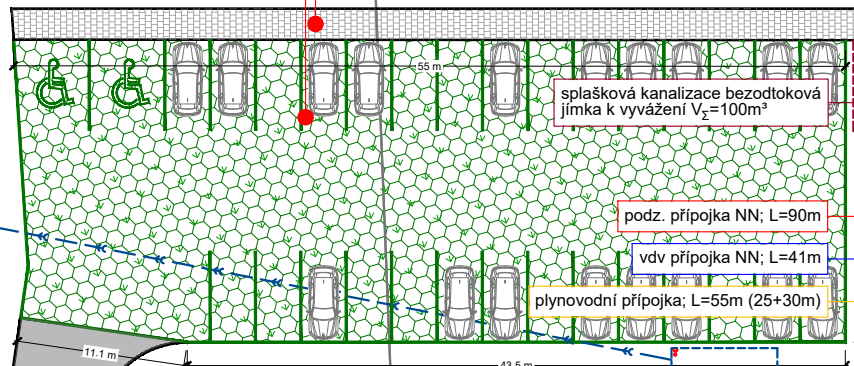
SO02 zázemí víceúčelové sportovní haly
zděný objekt
šířka: 10.60m
délka: 30.55m
sv.výška(h): 2.50m
podlahová plocha: 276.0m²

SO01 víceúčelová sportovní hala
montovaná ocelová hala
rozpon: 24.0m
sv.výška(h): 7.0m
délka(l): 42.0m
modulace: 6.0m
podlahová plocha: 1 025.7m²
obvodový plášť PUR panel tl.150mm
střešní plášť PUR panel tl.200mm

zp.plochy dlažby chodníků S=324m²

zp.plochy vegetační dlažby stání do 12t S=1 080m²

fotbalové hřiště S=8 740m²



splašková kanalizace bezodtoková jímka k vyvážení V_z=100m³

podz. přípojka NN; L=90m

vdv přípojka NN; L=41m

plynovodní přípojka; L=55m (25+30m)

zp.plochy sjezd na místní komunikaci do 12t S=99m²

požární / retenční nádrž V_z=100m³
V_{ret} = 41m³ (1.38l.s⁻¹)
požár = cca 50m³ (bude předmětem PBR)

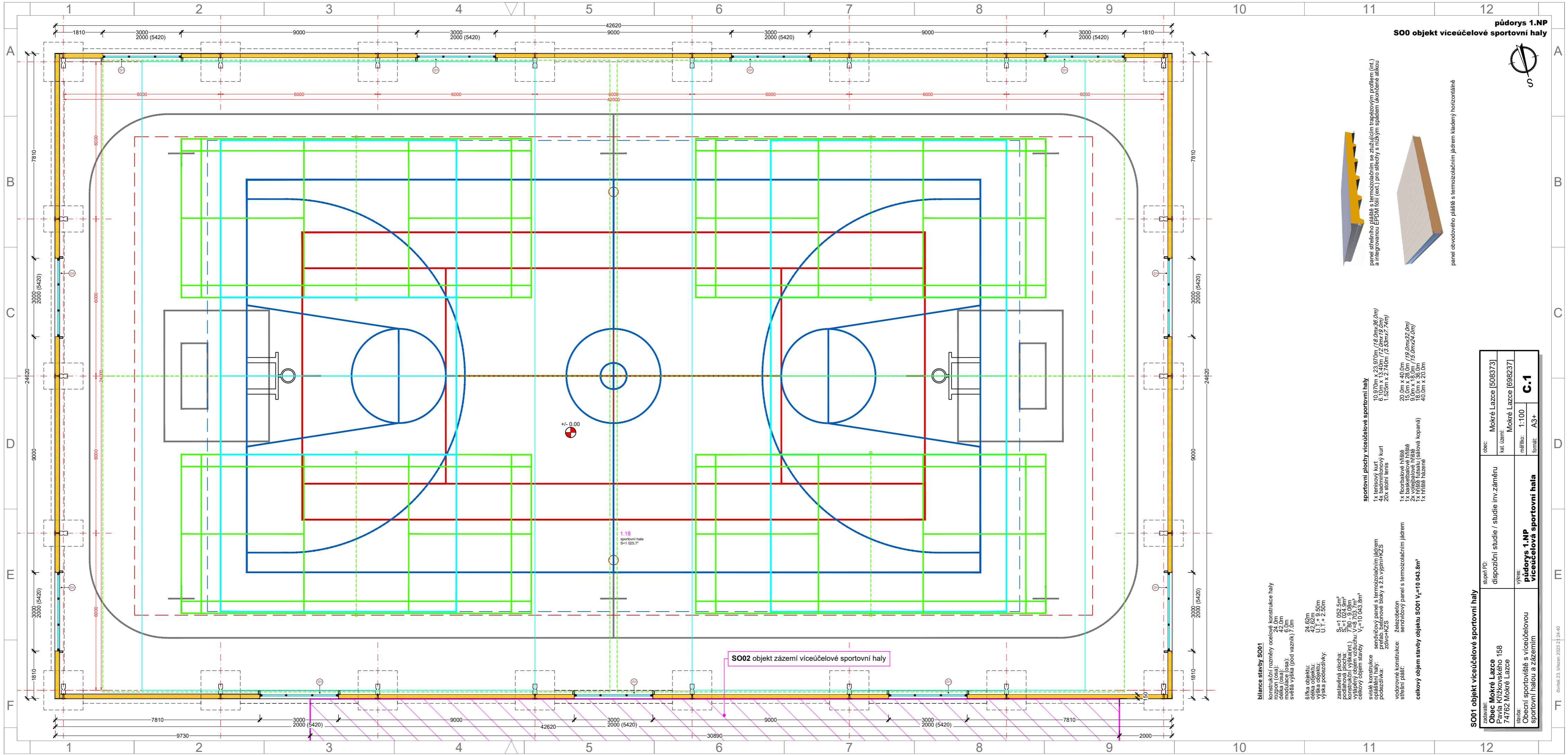
legenda

- 12/34 parcely KN
- 123 parcely stavbou přímo dotčené
- hranice zájmového území
- stávající objektové stavby RD / BD
- stávající IS
 - vodovod
 - splašková kanalizace
 - dešťová kanalizace
 - NN podzemní
 - NN nadzemní
 - VOs podzemní
 - sdělovací vedení podz.
 - sdělovací vedení nadz.
 - sdělovací vedení podz ČD
 - plynovod

silnice III.tř č.4673

Sokolská

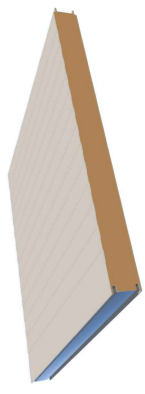
zadavatel: Obec Mokré Lazce Pavla Křížkovského 158 74762 Mokré Lazce	stupeň PD: dispoziční studie / studie inv.záměru	obec: Mokré Lazce [508373] kat. území: Mokré Lazce [698237]
stavba: Obecní sportoviště s víceúčelovou sportovní halou a zázemím	výkres: podrobná situace	měřítko: 1:500 formát: A3
		B.3



půdorys 1.NP
SO0 objekt víceúčelové sportovní haly



panel střešního pláště s termozlacením se zabudujícím trapézovým profilem (int.) a integrovanou EPDM folií (ext.) pro střechu s nízkým spádem, ukázané detaily



panel obvodového pláště s termozlacením jádrem kladený horizontálně

bilance stavby SO01
konstrukční rozměry ocelové konstrukce haly
délka (osa): 42,0m
modulace (osa): 6,0m
světla výška (pod vazník) 7,0m

šířka objektu: 24,62m
výška objektu: U.T.+ 9,50m
výška podezdívkový: U.T.+ 2,50m

zastavěná plocha: S_z=1 052,5m²
podlahová plocha: S_p=1 024,8m²
plocha podlahy: S_p=1 024,8m²
celkový objem stavby: V_z=10 043,8m³

ovládací konstrukce sendvičový panel s termozlacením jádrem opášený haly: přeláb, betonové bloky s ž.b.výplň+KZS
podezdívka: Zdivo+KZS

vodorovné konstrukce: železobeton sendvičový panel s termozlacením jádrem
střešní plášť: sendvičový panel s termozlacením jádrem

celkový objem stavby objektu SO01 V_z=10 043,8m³

sportovní plochy víceúčelové sportovní haly
1x tenisový kurt: 10,970m x 23,970m (18,0m x 36,0m)
4x badmintonový kurt: 6,10m x 13,40m (7,20m x 19,0m)
20x stolní tenis: 1,525m x 2,740m (3,53m x 7,14m)

1x florbalové hřiště: 20,0m x 40,0m (19,0m x 29,0m)
2x volejbalové hřiště: 9,00m x 18,00m (15,0m x 24,0m)
1x hřiště futsalu (saňová kopaná): 18,0m x 36,0m
1x hřiště házené: 40,0m x 20,0m

1.18
sportovní hala
S=1 025,7m²

+/- 0,00

SO01 objekt víceúčelové sportovní haly

stavba: Obec Mokrý Lazce
Pavla Křížkovského 158
74762 Mokrý Lazce

stavební PD: Mokrý Lazce [508373]

dispoziční studie / studie investiční

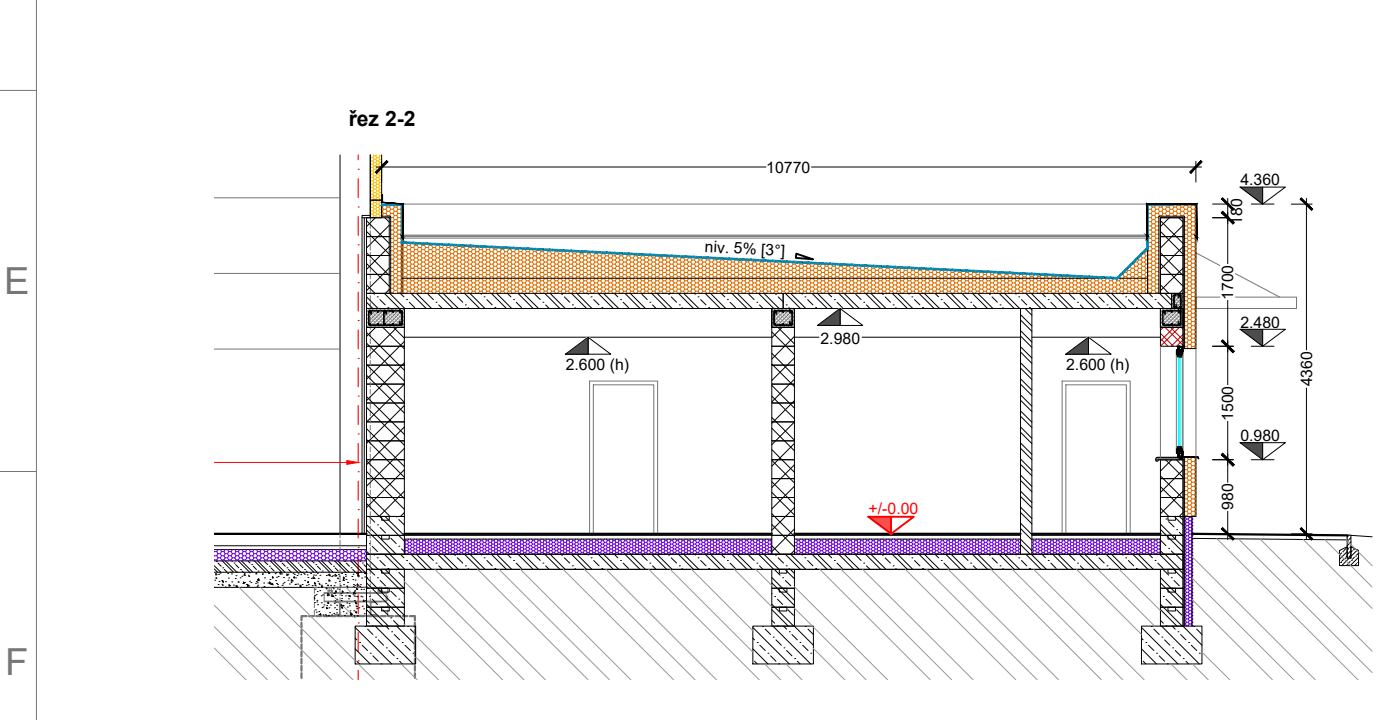
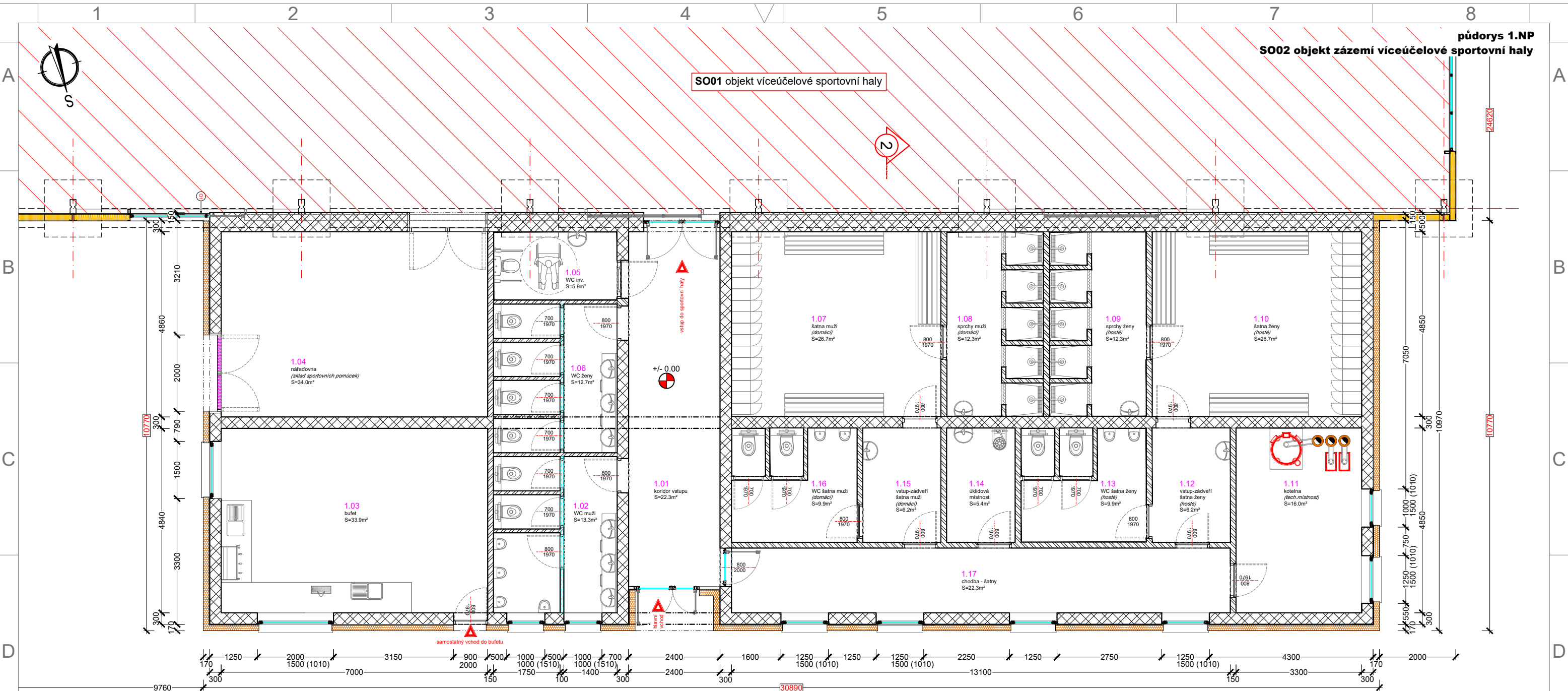
kat. území: Mokrý Lazce [698237]

výška: 1:100

formát: A3+

půdorys 1.NP
víceúčelové sportovní haly

C-1



bilance stavby SO02

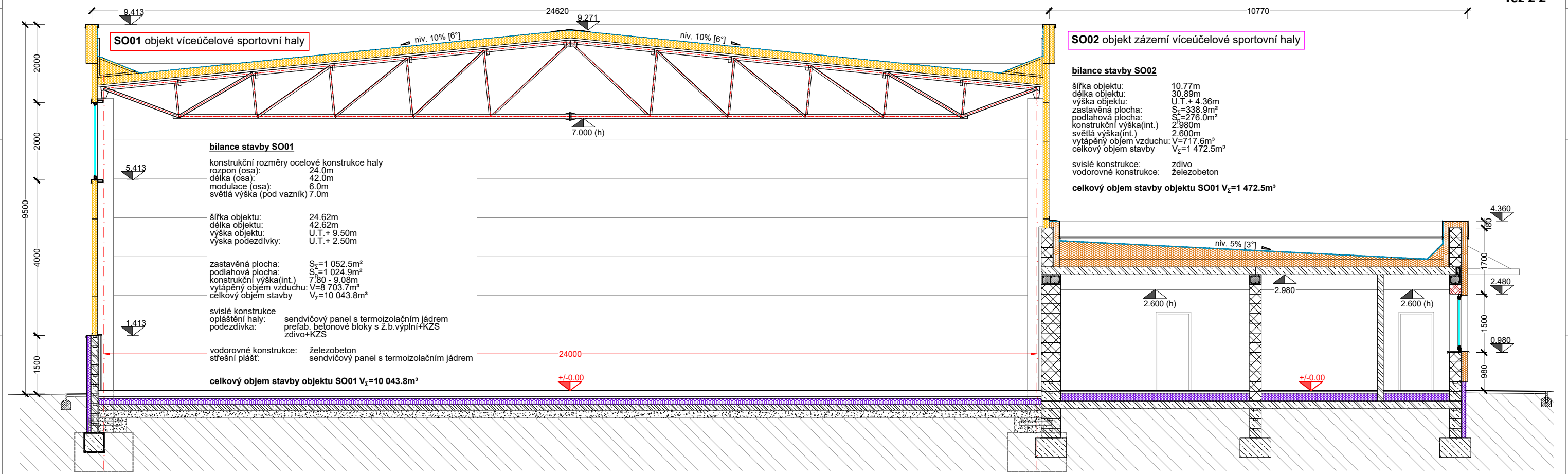
šířka objektu: 10,77m
 délka objektu: 30,89m
 výška objektu: U.T. + 4,36m
 zastavěná plocha: $S_z = 338,9m^2$
 podlahová plocha: $S_p = 276,0m^2$
 konstrukční výška(int.): 2,980m
 světlá výška(int.): 2,600m
 vytápěný objem vzduchu: $V_z = 717,6m^3$
 celkový objem stavby $V_z = 1\,472,5m^3$

svislé konstrukce: zdivo
 vodorovné konstrukce: železobeton

celkový objem stavby objektu SO01 $V_z = 1\,472,5m^3$

tabulka místností	
1.01 koridor vstupu	22,3m ²
1.02 WC muži	13,3m ²
1.03 bufet	33,9m ²
1.04 nářadovna	34,0m ²
1.05 WC inv.	5,9m ²
1.06 WC ženy	12,7m ²
1.07 šatna muži (domáci)	26,7m ²
1.08 sprchy muži (domáci)	12,3m ²
1.09 sprchy ženy (hosté)	12,3m ²
1.10 šatna ženy (hosté)	26,7m ²
1.11 kotelna (tech.místnost)	16,0m ²
1.12 vstup-zádveří šatna ženy (hosté)	6,2m ²
1.13 WC šatna ženy (hosté)	9,9m ²
1.14 úklidová místnost	5,4m ²
1.15 vstup-zádveří šatna muži (domáci)	6,2m ²
1.16 WC šatna muži (domáci)	9,9m ²
1.17 chodba - šatny	22,3m ²

SO02 objekt zázemí víceúčelové sportovní haly		obec: Mokrý Lazce [508373]	
zadavatel: Obec Mokrý Lazce Pavla Křížkovského 158 74762 Mokrý Lazce	stupeň PD: dispoziční studie / studie inv.záměru	kat. území: Mokrý Lazce [698237]	
stavba: Obecní sportoviště s víceúčelovou sportovní halou a zázemím	výkres: půdorys 1.NP zázemí víceúčelové sportovní haly	měřítko: 1:100	C.2
		formát: A3	



bilance stavby SO01
 konstrukční rozměry ocelové konstrukce haly
 rozpon (osa): 24.0m
 délka (osa): 42.0m
 modulace (osa): 6.0m
 světlá výška (pod vazník) 7.0m

šířka objektu: 24.62m
 délka objektu: 42.62m
 výška objektu: U.T. + 9.50m
 výška podezdívky: U.T. + 2.50m

zastavěná plocha: $S_z = 1\ 052.5\text{m}^2$
 podlahová plocha: $S_p = 1\ 024.9\text{m}^2$
 konstrukční výška(int.): 7.80 - 9.08m
 vytápěný objem vzduchu: $V = 8\ 703.7\text{m}^3$
 celkový objem stavby: $V_z = 10\ 043.8\text{m}^3$

svíslé konstrukce opláštění haly: sendvičový panel s termoizolačním jádrem
 podezdívka: prefab. betonové bloky s ž.b. výplní+KZS zdivo+KZS

vodorovné konstrukce: železobeton
 střešní plášť: sendvičový panel s termoizolačním jádrem

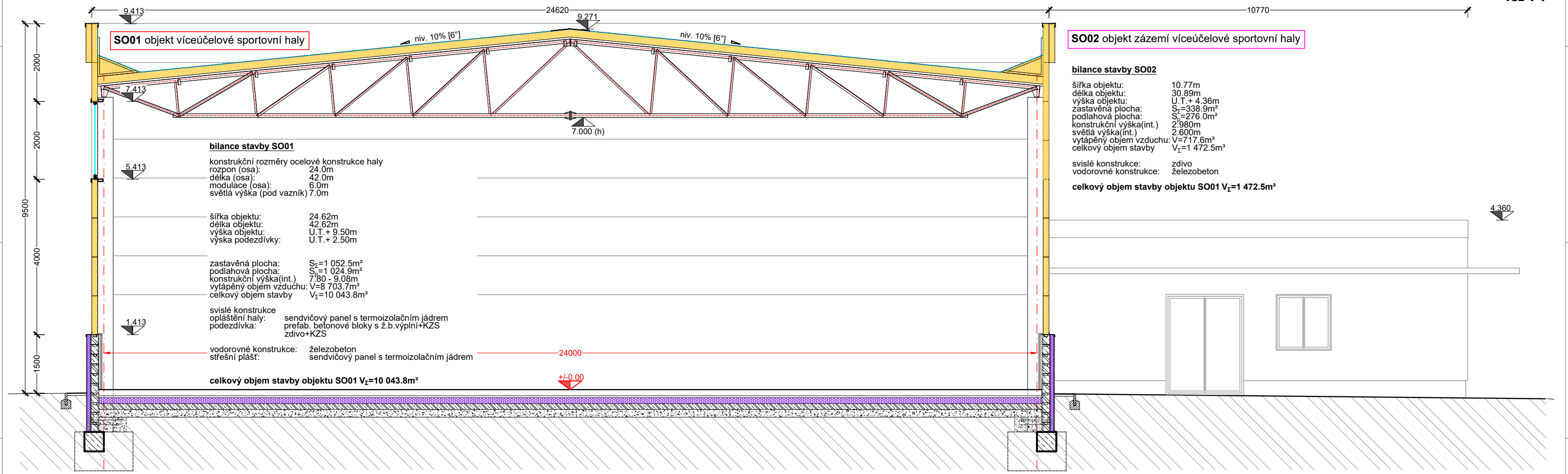
celkový objem stavby objektu SO01 $V_z = 10\ 043.8\text{m}^3$

SO02 objekt zázemí víceúčelové sportovní haly

bilance stavby SO02
 šířka objektu: 10.77m
 délka objektu: 30.89m
 výška objektu: U.T. + 4.36m
 zastavěná plocha: $S_z = 338.9\text{m}^2$
 podlahová plocha: $S_p = 276.0\text{m}^2$
 konstrukční výška(int.): 2.980m
 světlá výška(int.): 2.600m
 vytápěný objem vzduchu: $V = 717.6\text{m}^3$
 celkový objem stavby: $V_z = 1\ 472.5\text{m}^3$

svíslé konstrukce: zdivo
 vodorovné konstrukce: železobeton

celkový objem stavby objektu SO01 $V_z = 1\ 472.5\text{m}^3$



bilance stavby SO01
 konstrukční rozměry ocelové konstrukce haly
 rozpon (osa): 24.0m
 délka (osa): 42.0m
 modulace (osa): 6.0m
 světlá výška (pod vazník) 7.0m

šířka objektu: 24.62m
 délka objektu: 42.62m
 výška objektu: U.T. + 9.50m
 výška podezdívky: U.T. + 2.50m

zastavěná plocha: $S_z = 1\ 052.5\text{m}^2$
 podlahová plocha: $S_p = 1\ 024.9\text{m}^2$
 konstrukční výška(int.): 7.80 - 9.08m
 vytápěný objem vzduchu: $V = 8\ 703.7\text{m}^3$
 celkový objem stavby: $V_z = 10\ 043.8\text{m}^3$

svíslé konstrukce opláštění haly: sendvičový panel s termoizolačním jádrem
 podezdívka: prefab. betonové bloky s ž.b. výplní+KZS zdivo+KZS

vodorovné konstrukce: železobeton
 střešní plášť: sendvičový panel s termoizolačním jádrem

celkový objem stavby objektu SO01 $V_z = 10\ 043.8\text{m}^3$

SO02 objekt zázemí víceúčelové sportovní haly

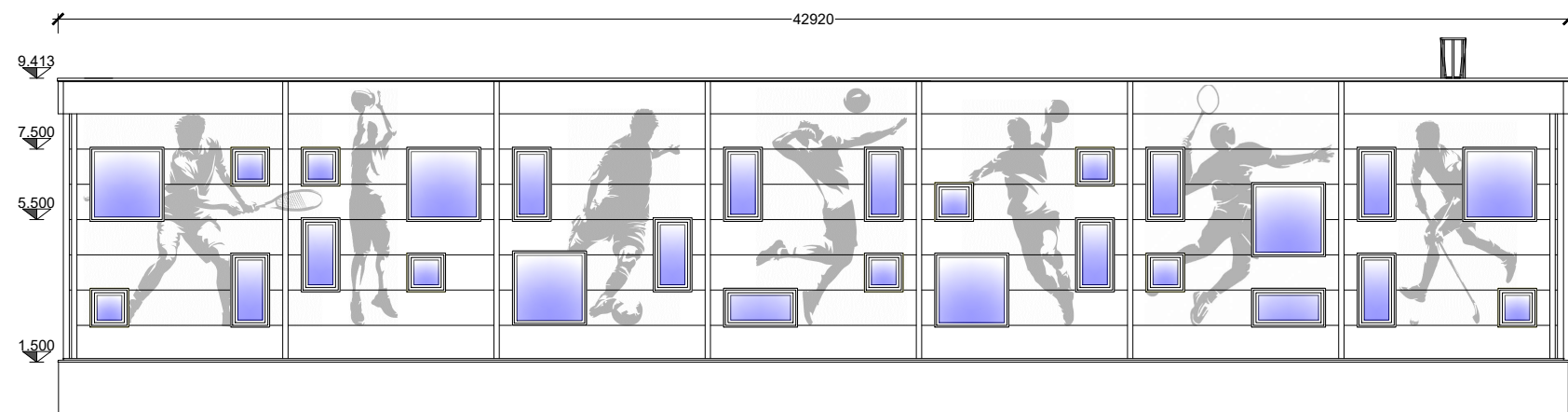
bilance stavby SO02
 šířka objektu: 10.77m
 délka objektu: 30.89m
 výška objektu: U.T. + 4.36m
 zastavěná plocha: $S_z = 338.9\text{m}^2$
 podlahová plocha: $S_p = 276.0\text{m}^2$
 konstrukční výška(int.): 2.980m
 světlá výška(int.): 2.600m
 vytápěný objem vzduchu: $V = 717.6\text{m}^3$
 celkový objem stavby: $V_z = 1\ 472.5\text{m}^3$

svíslé konstrukce: zdivo
 vodorovné konstrukce: železobeton

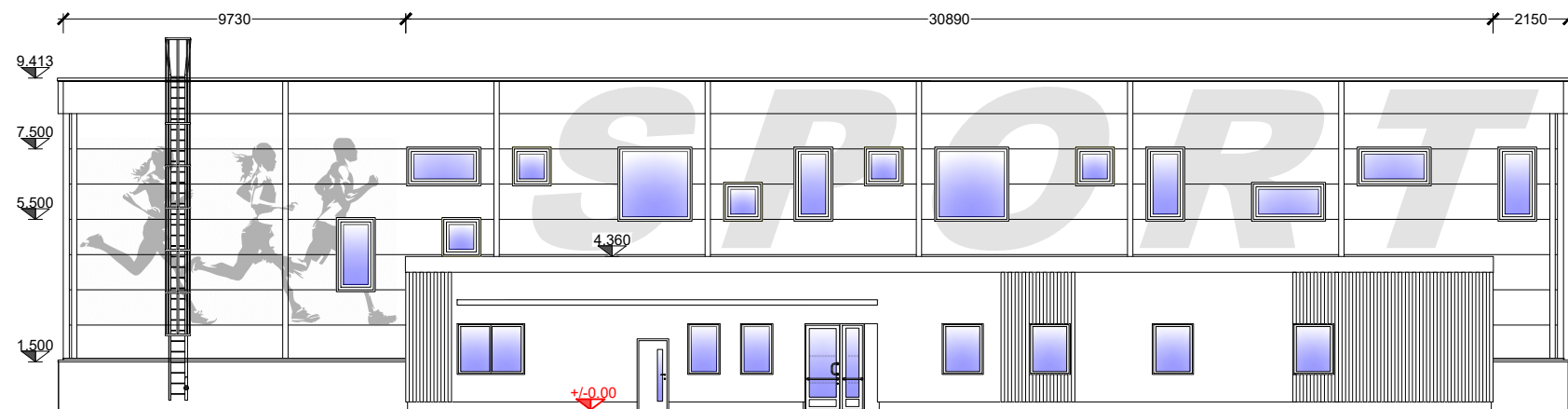
celkový objem stavby objektu SO01 $V_z = 1\ 472.5\text{m}^3$

zadavatel: Obec Mokrý Lazce Pavla Křížkovského 158 74762 Mokrý Lazce	stupeň PD: dispoziční studie / studie inv.záměru	obec: Mokrý Lazce [508373]
stavba: Obecní sportoviště s víceúčelovou sportovní halou a zázemím	výkres: řez 1-1 ; řez 2-2	kat. území: Mokrý Lazce [698237]
		měřítko: 1:100 formát: A3
		C.3

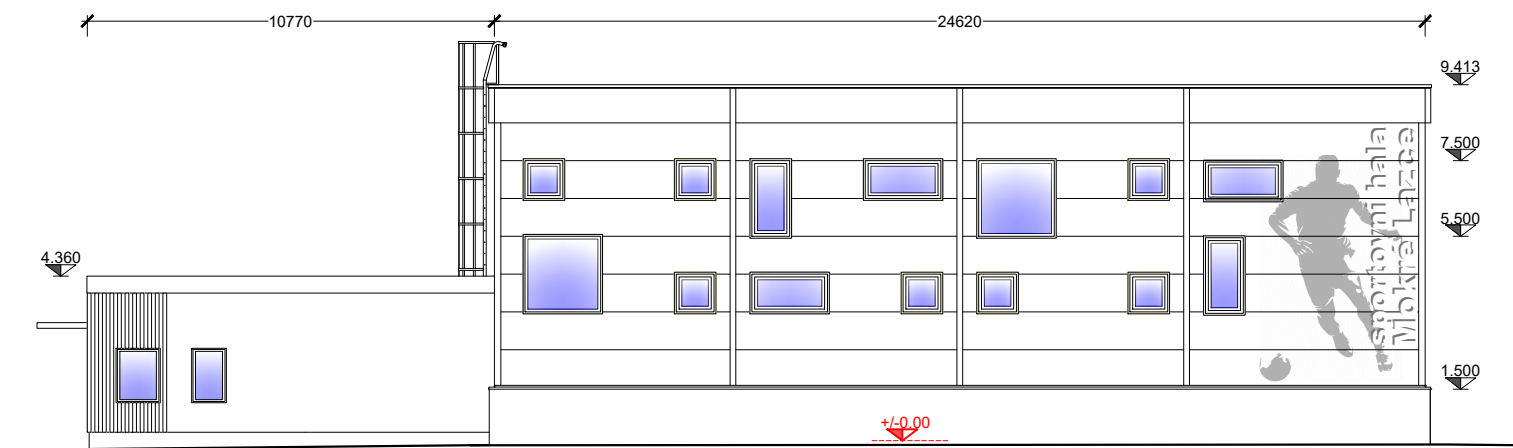
pohled severovýchodní



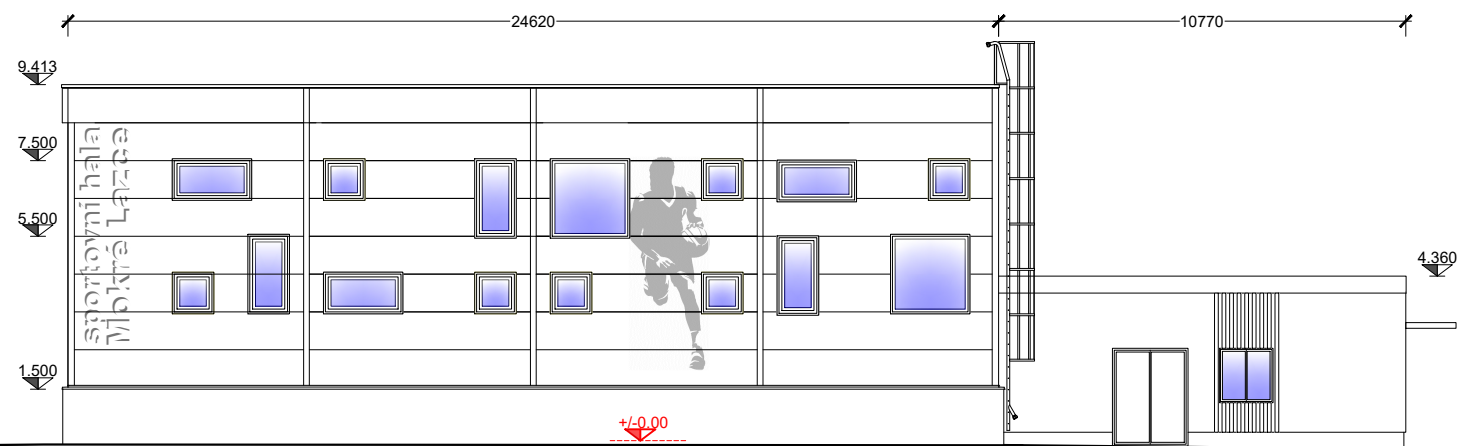
pohled jihozápadní



pohled jihovýchodní



pohled severozápadní



SO01 objekt víceúčelové sportovní haly

bilance stavby SO01

konstrukční rozměry ocelové konstrukce haly
 rozpon (osa): 24.0m
 délka (osa): 42.0m
 modulace (osa): 6.0m
 světlá výška (pod vazník) 7.0m

šířka objektu: 24.62m
 délka objektu: 42.62m
 výška objektu: U.T. + 9.50m
 výška podezdívky: U.T. + 2.50m

zastavěná plocha: $S_z=1\ 052.5m^2$
 podlahová plocha: $S_p=1\ 024.9m^2$
 konstrukční výška(int.): 7.80 - 9.08m
 vytápěný objem vzduchu: $V=8\ 703.7m^3$
 celkový objem stavby $V_z=10\ 043.8m^3$

svislé konstrukce opláštění haly: sendvičový panel s termoizolačním jádrem
 podezdívka: prefab. betonové bloky s ž.b.výplní+KZS zdivo+KZS

vodorovné konstrukce: železobeton
 střešní plášť: sendvičový panel s termoizolačním jádrem

celkový objem stavby objektu SO01 $V_z=10\ 043.8m^3$

SO02 objekt zázemí víceúčelové sportovní haly

bilance stavby SO02

šířka objektu: 10.77m
 délka objektu: 30.89m
 výška objektu: U.T. + 4.36m
 zastavěná plocha: $S_z=338.9m^2$
 podlahová plocha: $S_p=276.0m^2$
 konstrukční výška(int.): 2.980m
 světlá výška(int.): 2.500m
 vytápěný objem vzduchu: $V=717.6m^3$
 celkový objem stavby $V_z=1\ 472.5m^3$

svislé konstrukce: zdivo
 vodorovné konstrukce: železobeton

celkový objem stavby objektu SO01 $V_z=1\ 472.5m^3$

zadavatel: Obec Mokré Lazce Pavla Křížkovského 158 74762 Mokré Lazce	stupeň PD: dispoziční studie / studie inv.záměru	obec: Mokré Lazce [508373]
stavba: Obecní sportoviště s víceúčelovou sportovní halou a zázemím	výkres: jednoduché kolmé pohledy	kat. území: Mokré Lazce [698237]
		měřítko: 1:200 formát: A3
		C.4

1 2 3 4 5 6 7 8

A



B

C

A



B

C

D



E

F

D

E

F



zadavatel:
Obec Mokré Lazce
 Pavla Křížkovského 158
 74762 Mokré Lazce

stupeň PD:
 dispoziční studie / studie inv.záměru

výkres:
vizualizované pohledy 01

obec:
 Mokré Lazce [508373]
 kat. území:
 Mokré Lazce [698237]

měřítko:
C.5

formát:
 A3

1 2 3 4 5 6 7 8

pondělí 15. duben 2024 19:03:18



zadavatel: Obec Mokré Lazce Pavla Křížkovského 158 74762 Mokré Lazce	stupeň PD: dispoziční studie / studie inv.záměru	obec: Mokré Lazce [508373]
stavba: Obecní sportoviště s víceúčelovou sportovní halou a zázemím	výkres: vizualizované pohledy 02	kat. území: Mokré Lazce [698237]
		měřítko: formát: A3
		C.6

pondělí 15. duben 2024 16:03:34



zadavatel: Obec Mokré Lazce Pavla Křížkovského 158 74762 Mokré Lazce	stupeň PD: dispoziční studie / studie inv.záměru	obec: Mokré Lazce [508373]
stavba: Obecní sportoviště s víceúčelovou sportovní halou a zázemím	výkres: vizualizované pohledy 03	kat. území: Mokré Lazce [698237]
		měřítko: formát: A3
		C.7

pondělí 15. duben 2024 16:03:47